

ASSISTENTE ADMINISTRATIVO

ÁREA: APOIO ADMINISTRATIVO

LEIA ATENTAMENTE AS INSTRUÇÕES ABAIXO.

- 01 - Você recebeu do fiscal o seguinte material:
- a) este caderno, com o enunciado das 40 questões objetivas, sem repetição ou falha, com a seguinte distribuição:
- | LÍNGUA PORTUGUESA I | | LÍNGUA INGLESA I | | MATEMÁTICA | | NOÇÕES DE INFORMÁTICA | |
|---------------------|--------|------------------|--------|------------|--------|-----------------------|--------|
| Questões | Pontos | Questões | Pontos | Questões | Pontos | Questões | Pontos |
| 1 a 5 | 3,0 | 11 a 15 | 1,0 | 21 a 25 | 2,0 | 31 a 35 | 2,0 |
| 6 a 10 | 4,0 | 16 a 20 | 2,0 | 26 a 30 | 3,0 | 36 a 40 | 3,0 |
- b) 1 **CARTÃO-RESPOSTA** destinado às respostas às questões objetivas formuladas nas provas.
- 02 - Verifique se este material está em ordem e se o seu nome e número de inscrição conferem com os que aparecem no **CARTÃO-RESPOSTA**. Caso contrário, notifique **IMEDIATAMENTE** o fiscal.
- 03 - Após a conferência, o candidato deverá assinar no espaço próprio do **CARTÃO-RESPOSTA**, preferivelmente a caneta esferográfica de tinta na cor preta.
- 04 - No **CARTÃO-RESPOSTA**, a marcação das letras correspondentes às respostas certas deve ser feita cobrindo a letra e preenchendo todo o espaço compreendido pelos círculos, a **caneta esferográfica de tinta na cor preta**, de forma contínua e densa. A LEITORA ÓTICA é sensível a marcas escuras; portanto, preencha os campos de marcação completamente, sem deixar claros.
- Exemplo: (A) ● (C) (D) (E)
- 05 - Tenha muito cuidado com o **CARTÃO-RESPOSTA**, para não o **DOBRAR, AMASSAR ou MANCHAR**. O **CARTÃO-RESPOSTA SOMENTE** poderá ser substituído caso esteja danificado em suas margens superior ou inferior - **BARRA DE RECONHECIMENTO PARA LEITURA ÓTICA**.
- 06 - Para cada uma das questões objetivas, são apresentadas 5 alternativas classificadas com as letras (A), (B), (C), (D) e (E); só uma responde adequadamente ao quesito proposto. Você só deve assinalar **UMA RESPOSTA**: a marcação em mais de uma alternativa anula a questão, **MESMO QUE UMA DAS RESPOSTAS ESTEJA CORRETA**.
- 07 - As questões objetivas são identificadas pelo número que se situa acima de seu enunciado.
- 08 - **SERÁ ELIMINADO** do Processo Seletivo Público o candidato que:
- a) se utilizar, durante a realização das provas, de máquinas e/ou relógios de calcular, bem como de rádios gravadores, *headphones*, telefones celulares ou fontes de consulta de qualquer espécie;
- b) se ausentar da sala em que se realizam as provas levando consigo o Caderno de Questões e/ou o **CARTÃO-RESPOSTA**.
- 09 - Reserve os 30 (trinta) minutos finais para marcar seu **CARTÃO-RESPOSTA**. Os rascunhos e as marcações assinaladas no Caderno de Questões **NÃO SERÃO LEVADOS EM CONTA**.
- 10 - Quando terminar, entregue ao fiscal **O CADERNO DE QUESTÕES E O CARTÃO-RESPOSTA** e **ASSINE A LISTA DE PRESENÇA**.
Obs. O candidato só poderá se ausentar do recinto das provas após **45 (quarenta e cinco) minutos** contados a partir do efetivo início das mesmas. Por razões de segurança, o candidato **não** poderá levar o Caderno de Questões.
- 11 - **O TEMPO DISPONÍVEL PARA ESTAS PROVAS DE QUESTÕES OBJETIVAS É DE 2 (DUAS) HORAS E 30 MINUTOS**.
- 12 - As questões e os gabaritos das Provas Objetivas serão divulgados, no segundo dia útil após a realização das provas, na página da **FUNDAÇÃO CESGRANRIO** (www.cesgranrio.org.br).

LÍNGUA PORTUGUESA I

A Interferência do tempo

Há quem diga que o tempo não existe, que somos nós que o inventamos e tentamos controlá-lo com nossos relógios e calendários. Nem ousarei discutir esta questão filosófica, existencial e cabeluda. Se o tempo não existe, eu existo. Se o tempo não passa, eu passo. E não é só o espelho que me dá certeza disso.

O tempo interfere no meu olhar. Lembro do colégio em que estudei durante mais de uma década, meu primeiro contato com o mundo fora da minha casa. O pátio não era grande — era colossal. Uma espécie de superfície lunar sem horizontes à vista, assim eu o percebia aos sete anos de idade. As escadas levavam ao céu, eu poderia jurar que elas atravessavam os telhados. Os corredores eram passarelas infinitas, as janelas pareciam enormes portões de vidro, eu me sentia na terra dos gigantes. Volto, depois de muitos anos, para visitá-lo e descubro que ele continua sendo um colégio grande, mas nem o pátio, nem os corredores, nem as escadas, nada tem o tamanho que parecia antes. O tempo ajustou minhas retinas e deu proporção às minhas ilusões.

A interferência do tempo atinge minhas emoções também. Houve uma época em que eu temia certo tipo de gente, aqueles que estavam sempre a postos para apontar minhas fraquezas. Hoje revejo essas pessoas e a sensação que me causam é nem um pouco desafiadora ou impactante. E mesmo os que amei já não me provocam perturbação alguma, apenas um carinho sereno. E me pergunto como é que se explica que sentimentos tão fortes como o medo, o amor ou a raiva se desintegrem? Alguém era grande no meu passado, fica pequeno no meu presente. O tempo, de novo, dando a devida proporção aos meus afetos e desafetos.

Talvez seja esta a prova da sua existência: o tempo altera o tamanho das coisas. Uma rua da infância, que exigia muitas pedaladas para ser percorrida, hoje é atravessada em poucos passos. Uma árvore que para ser explorada exigia uma certa logística — ou ao menos um “calço” de quem estivesse por perto e com as mãos livres — hoje teria seus galhos alcançados num pulo. A gente vai crescendo e vê tudo do tamanho que é, sem a condescendência da fantasia.

E ainda nem mencionei as coisas que realmente foram reduzidas: apartamentos que parecem caixotes, carros compactos, conversas telegráficas, livros de bolso, pequenas salas de cinema, casamentos curtos. Todo aquele espaço da infância, em que cabia com folga nossa imaginação e inocência, precisa hoje se adaptar ao micro, ao mínimo, a uma vida funcional.

Eu cresci. Por dentro e por fora (e, reconheço, pros lados). Sou gente grande, como se diz por aí. E o mundo à minha volta, à nossa volta, virou aldeia, somos todos vizinhos, todos vivendo apertados, financeira e emocionalmente falando. Saudade de uma alegria descomunal, de uma esperança gigantesca, de uma confiança do tamanho do futuro — quando o futuro também era infinito à minha frente.

MEDEIROS, Martha. **Revista O Globo**. 17 out. 2004. n. 12. p.9.

1

No texto, considerando o processo evolutivo integral do ser humano, os efeitos provocados pela ação do tempo alteram-se numa relação:

- (A) contígua. (B) estática.
- (C) inversa. (D) difusa.
- (E) descontínua.

2

O texto apresenta uma oposição semântica entre:

- (A) o tempo e o ser humano.
- (B) os livros de bolso e os carros compactos.
- (C) a fantasia e o prisma óptico na infância.
- (D) a vida adulta e os casamentos curtos.
- (E) a funcionalidade da vida e as conversas telegráficas.

3

Com relação às idéias apresentadas no texto, assinale a afirmativa **INCORRETA**.

- (A) A realidade infantil constrói-se por imagens hiperbólicas.
- (B) O tempo é responsável pelo contraste existente entre a realidade infantil e a adulta.
- (C) Na fase adulta, a racionalidade cede lugar à abstração.
- (D) O tempo minimiza as ilusões e interfere nas emoções.
- (E) A saudade é o elemento possibilitador do nexos entre a realidade adulta e os valores da infância.

4

No período “Nem ousarei discutir esta questão filosófica, existencial e cabeluda.” (l. 3-4) a palavra destacada apresenta equivalência de significado com:

- (A) apenas. (B) contudo.
- (C) ainda. (D) sequer.
- (E) inclusive.

5

No texto, os vocábulos “condescendência” (l. 43) e “descomunal” (l. 56) podem ser substituídos, respectivamente, sem alteração de sentido, por:

- (A) aquiescência – ínfima.
- (B) intransigência – desigual.
- (C) radicalidade – formidável.
- (D) complacência – colossal.
- (E) inflexibilidade – exorbitante.

6

Assinale a opção correta quanto à justificativa da concordância verbal, segundo a norma culta.

- (A) “mas nem o pátio, nem os corredores, nem as escadas, nada **tem** o tamanho...” (l. 18-19). O verbo está concordando com o sujeito “nada”.
- (B) “**Houve** uma época...” (l. 23). O verbo está no singular concordando com o sujeito “uma época”.
- (C) “Alguém era grande no meu passado, **fica** pequeno no meu presente.” (l. 31-32). O verbo destacado concorda com o sujeito “alguém”.
- (D) “Talvez **seja** esta a prova da sua existência:” (l. 35). O verbo concorda com o sujeito “esta”.
- (E) “em que **cabia** com folga nossa imaginação e inocência,” (l. 48-49). O verbo está no singular concordando com o sujeito “que”.

7

Na passagem “E ainda nem mencionei as coisas que realmente foram reduzidas:” (l. 44-45), os dois pontos introduzem um(a):

- (A) pensamento.
- (B) enumeração.
- (C) explicação.
- (D) síntese.
- (E) justificção.

8

O conectivo destacado tem seu valor semântico indicado **INCORRETAMENTE** em:

- (A) “...**e** tentamos controlá-lo com nossos relógios...” (l. 2-3) – adição.
- (B) “**Se** o tempo não passa,” (l. 5) – condição.
- (C) “**mas** nem o pátio, nem os corredores, nem as escadas, nada tem o tamanho...” (l. 18-19) – oposição.
- (D) “...**para** apontar minhas fraquezas.” (l. 24-25) – finalidade.
- (E) “**quando** o futuro também era infinito à minha frente.” (l. 57-58) – tempo.

9

Considere o período “As escadas levavam ao céu, eu poderia jurar **que elas atravessavam os telhados.**” (l. 12-14). Reescrevendo-se a oração destacada na voz passiva, o correto é que os telhados:

- (A) foram atravessados por elas.
- (B) seriam atravessados por elas.
- (C) tinham sido atravessados por elas.
- (D) estão sendo atravessados por elas.
- (E) eram atravessados por elas.

10

Relacione os tipos de redação oficial às respectivas características.

- | | |
|----------------|-------------------------------------------------------------------------------------------------------------------------------------------------------------------|
| I - Circular | P - Modalidade de comunicação utilizada entre unidades administrativas de um mesmo órgão que podem estar hierarquicamente em mesmo nível ou em níveis diferentes. |
| II - Memorando | |
| III - Ata | |
| IV - Relatório | |
| V - Ofício | Q - Documento através do qual se faz uma explanação de fatos e resultados das diversas atividades da vida pública ou privada. |
| | R - Instrumento de comunicação normalmente utilizado entre órgãos públicos ou deles emanados, sobre objeto de serviço. |

A relação correta é:

- (A) I - Q ; II - P ; IV - R.
- (B) I - Q ; III - R ; IV - P.
- (C) I - Q ; III - P ; V - R.
- (D) II - P ; IV - Q ; V - R.
- (E) II - P ; III - R ; V - Q.

LÍNGUA INGLESA I

Getting e-mail right

We all know that personal relationships are important, and that no matter the quality of our ideas and our work, good relationships help us meet whatever goals we have. However, relationships that rely on e-mail may face a difficult battle. Consider this study by Janice Nadler, Ph.D., a psychologist and law professor at Northwestern University. She paired law students from Northwestern and Duke and asked each pair to agree on the purchase of a car. The teams were to bargain entirely through e-mail, but half of them were secretly told to precede the negotiation with a brief getting-to-know chat on the good old telephone.

The results were dramatic. Negotiators who first chatted by phone were more than four times likelier to reach an agreement than those who used only e-mail. Those who never spoke were not only more likely to hit an impasse; they also often felt resentful and angry about the negotiation. Of course, all sorts of online exchanges can be misunderstood, but faceless strangers are especially likely to run into problems. Avoiding simple greetings, for example, can come across as rude, especially if communicators don't know each other. A hurried email can give the impression that the exchange is unimportant. And because first impression set the tone for subsequent interactions, the exchange can go downhill quickly from there.

The missing element in electronic communications is rapport, says Dr. Nadler. Facial expressions, gestures, tone of voice are all cues missing in e-mail (and smiley-face emoticons can't do much to replace them). But because messages travel instantly, people act as if they are in face-to-face conversation. This illusion of proximity tricks us into thinking we can communicate about difficult subjects, such as disagreements or criticism, and that the tone of our writing will be perceived correctly.

Even if we have the best of intentions, the lack of continuous feedback, by which we constantly adjust our words in conversation, can cause us to go on happily composing messages that will make the recipient angry.

The less we know someone, the more likely we are to engage in what psychologists know as transference — the tendency to project our desires and fears onto another person. Without social cues, such tendencies can get out of control, causing us to interpret messages in ways that are overly self-affirming and potentially extremely inaccurate.

By Hara Estroff Marano.

In: <http://www.psychologytoday.com/articles/>
(with slight adaptations)

11

In her study about electronic communications, Dr. Nadler:

- (A) wanted to prove that law students are the best bargainers.
- (B) asked two teams of law students to buy cars from Internet websites.
- (C) instructed some pairs to talk on the phone before starting the negotiation.
- (D) grouped all the students in pairs to evaluate their phone negotiation skills.
- (E) advised all the students to use only e-mail interactions in their negotiations.

12

The main purpose of Paragraph 2 is to:

- (A) briefly discuss the findings of Dr. Nadler's research.
- (B) criticize Dr. Nadler's opinion about online exchanges.
- (C) warn people against rude, resentful and angry negotiators.
- (D) teach people how to become successful e-mail communicators.
- (E) explain the importance of exchanging greetings in any interaction.

13

According to Dr. Nadler's study:

- (A) no negotiations conducted via e-mail can ever be successful.
- (B) university students always get upset when they negotiate online.
- (C) electronic communications are a perfect substitute for face-to-face conversation.
- (D) it is easier to exchange messages through e-mails than through phone calls.
- (E) it is difficult to interact online because interlocutors cannot see each other's reactions.

14

Check the only correct statement.

- (A) "Those" in "those who used" (line 15) refers to "results" (line 13).
- (B) "Them" (line 30) refers to "emoticons" (line 30).
- (C) "They" (line 32) refers to "messages" (line 31).
- (D) "Which" (line 38) refers to "feedback" (line 38).
- (E) "Such" (line 44) refers to "cues" (line 44).

15

Mark the only option in which the two words are synonymous in the text.

- (A) "Purchase" (line 9) – sale.
- (B) "Resentful" (line 17) – joyful.
- (C) "Subsequent" (line 25) – previous.
- (D) "Instantly" (line 31) – eventually.
- (E) "Perceived" (line 35) – understood.

16

According to the text (lines 27-36), emoticons:

- (A) help people to avoid difficult subjects.
- (B) are a poor substitute for facial expressions.
- (C) may create disagreement or attract criticism.
- (D) enable electronic messages to travel instantly.
- (E) have exactly the same effect as people's gestures.

17

In "...such as disagreements or criticism" (line 34-35), "such as" introduces a(n):

- (A) contrast.
- (B) condition.
- (C) addition.
- (D) example.
- (E) comparison.

18

In the statement "Even if we have the best of intentions, the lack of continuous feedback, (...), can cause us to (...) make the recipient angry." (lines 37-40) the predominant tone is one of:

- (A) desperation.
- (B) irony.
- (C) doubt.
- (D) hope.
- (E) revolt.

19

Check the only alternative in which the fragment in **bold type DOES NOT** add a negative idea to the word.

- (A) "**Mis**understood" (line 19).
- (B) "**Un**important" (line 24).
- (C) "**Re**place" (line 30).
- (D) "**Dis**agreements" (line 34).
- (E) "**In**accurate" (line 47).

20

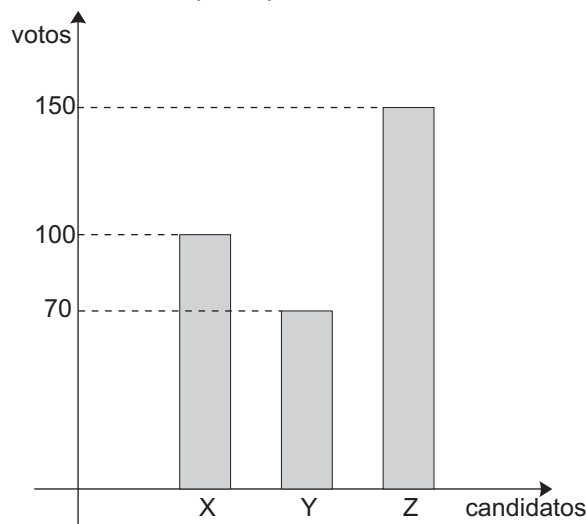
According to the last paragraph, the probability that "transference" will take place is greater when you:

- (A) do not know your interlocutor very well.
- (B) do not like the person you are writing to.
- (C) are afraid of the person you are communicating with.
- (D) are familiar with the concept of transference in psychology.
- (E) feel that unknown psychologists are not to be trusted.

MATEMÁTICA

21

Os alunos do Ensino Médio de uma escola escolheram o novo presidente do grêmio estudantil pelo voto direto. O gráfico abaixo mostra o número de votos que cada um dos três candidatos participantes recebeu.



Houve, ainda, 30 alunos que votaram em branco ou anularam o voto. O percentual aproximado do total de votos que o candidato vencedor recebeu foi:

- (A) 20,0%
- (B) 24,6%
- (C) 42,8%
- (D) 46,8%
- (E) 68,2%

22

O gerente do setor de vendas de certa empresa planejou para 2006 um curso de atualização que deverá ser feito por todos os vendedores que integram suas três equipes. Ele decidiu que, a cada mês, um grupo de, no máximo, 30 pessoas fará o curso, sendo todas da mesma equipe. A tabela abaixo apresenta a composição de cada equipe, bem como o total de vendedores do setor de vendas.

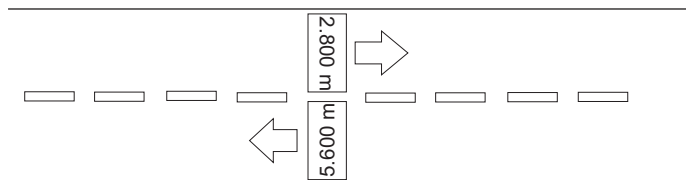
Equipe	homens	mulheres	Total
A	25	26	51
B	10	20	30
C	38	29	67
Total	73	75	148

O número mínimo de meses necessários para que todos os vendedores desse setor façam o curso é:

- (A) 5
- (B) 6
- (C) 7
- (D) 8
- (E) 9

23

Numa cidade litorânea foi construída uma ciclovia ao longo da orla. A cada 400 m o piso da ciclovia apresenta marcações indicando a que distância de cada um dos extremos da ciclovia o ciclista se encontra, como exemplificado abaixo.

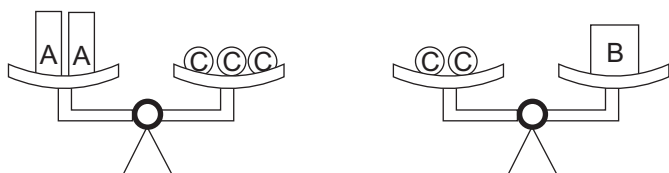


Um ciclista iniciou seu passeio em uma das marcações acima, e foi até o fim da ciclovia. Em seguida, ele pedalou em sentido contrário até o início da mesma e depois retornou ao ponto de partida. Desse modo, a distância total, em km, que este ciclista percorreu foi:

- (A) 5,6
- (B) 8,4
- (C) 11,2
- (D) 14,6
- (E) 16,8

24

Na figura abaixo, as duas balanças estão equilibradas.



A razão entre as massas das caixas identificadas pelas letras A e B, nessa ordem, é expressa pela fração:

- (A) $\frac{1}{2}$
- (B) $\frac{2}{3}$
- (C) $\frac{3}{4}$
- (D) $\frac{4}{5}$
- (E) $\frac{5}{6}$

25

Seu João pagou uma dívida em três parcelas: a primeira correspondeu à metade da dívida e a segunda, à terça parte da dívida. Se a terceira parcela correspondeu a R\$ 108,00, o valor, em reais, da primeira parcela paga por Seu João foi:

- (A) 324,00
- (B) 348,00
- (C) 436,00
- (D) 512,00
- (E) 648,00

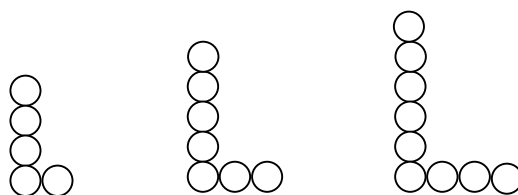
26

Em uma fazenda de produção de soja, a plantação ocupava uma área de **A** hectares que proporcionava uma determinada produção anual de grãos. Com a utilização de novas técnicas de plantio e de colheita, foi possível reduzir a área **A** em 20% e, ainda assim, obter um aumento de 20% na produção anual de grãos. Considere que a produção média por hectare plantado seja obtida pela razão entre a produção anual da fazenda e a área plantada. Após a adoção das novas técnicas, a produção média por hectare plantado dessa fazenda aumentou em:

- (A) 10%
- (B) 20%
- (C) 30%
- (D) 40%
- (E) 50%

27

Leonardo queria jogar “bolinhas de gude” mas, como não tinha com quem brincar, pegou suas 65 bolinhas e resolveu fazer várias letras “L” de tamanhos diferentes, seguindo o padrão apresentado abaixo.



Leonardo fez o maior número possível de “L” e, assim, sobraram n bolinhas. O valor de n foi igual a:

- (A) 5
- (B) 6
- (C) 7
- (D) 8
- (E) 9

28

“A empresa AOL bloqueou, por meio de seu filtro *anti-spam*, 1,5 bilhão de e-mails esse ano. Ou seja, oito em cada dez mensagens recebidas pelos 26 milhões de assinantes da AOL em todo o mundo foram classificadas como lixo eletrônico.”

Jornal O Globo, 29 dez. 2005.

De acordo com as informações apresentadas na reportagem acima, o número, em bilhões, de mensagens que não foram classificadas como lixo eletrônico correspondeu a:

- (A) 0,375
- (B) 0,475
- (C) 0,750
- (D) 1,250
- (E) 1,875

29

Bruno e Carlos pegaram cinco cartas do mesmo baralho, numeradas de 1 a 5, para uma brincadeira de adivinhação. Bruno embaralhou as cartas e, sem que Carlos visse, as colocou lado a lado, com os números voltados para baixo. Eles combinaram que Carlos deveria virar duas das cinco cartas simultaneamente e somar os números obtidos. A probabilidade de que a soma obtida fosse maior ou igual a 7 era de:

- (A) 10%
- (B) 20%
- (C) 30%
- (D) 40%
- (E) 50%

30

Segundo reportagem publicada no Jornal *O Globo*, de 31 de dezembro de 2005, pelo segundo ano seguido, a economia real passou longe das projeções dos analistas para os principais números da economia brasileira. O quadro abaixo apresenta o “erro de cálculo” dos especialistas em relação à cotação do dólar.

Projeção mais alta

 R\$ 3,15

Projeção mais baixa

 R\$ 2,80

O que de fato aconteceu

 R\$ 2,32

A diferença, em reais, entre projeção mais alta e o valor real do dólar no final de 2005 foi de:

- (A) 0,47
- (B) 0,52
- (C) 0,73
- (D) 0,83
- (E) 1,23

NOÇÕES DE INFORMÁTICA

31

Em geral, o dispositivo que apresenta maior capacidade de armazenamento de dados digitais em um microcomputador é o(a):

- (A) disco flexível.
- (B) disco rígido.
- (C) memória RAM instalada.
- (D) memória ROM instalada.
- (E) memória cache instalada.

32

Qual dos endereços abaixo pode representar o endereço IP de um microcomputador em uma rede?

- (A) 10.0.21
- (B) 10.20.30
- (C) 10.0.40.290
- (D) 10.28.172.175
- (E) 10.32.245.360

33

Em relação ao sistema operacional Windows XP Professional, supondo instalação padrão em português, assinale a afirmativa **INCORRETA**.

- (A) Permite compartilhar unidades de CD-ROM locais através de uma rede.
- (B) O comando “format” executado no prompt de comandos permite formatar um disco para uso pelo Windows.
- (C) O conjunto de teclas “Ctrl + X” pode ser utilizado para selecionar todos os arquivos de uma pasta selecionada no Windows Explorer.
- (D) O conjunto de teclas “Alt + Tab” permite alternar rapidamente entre programas em execução.
- (E) A ferramenta Backup permite realizar *backups* incrementais e diferenciais.

34

Qual dos botões abaixo **NÃO** pertence à barra de ferramentas Cabeçalho e Rodapé do Word 2000?



35

Sobre o Word 2000 são feitas as afirmativas a seguir.

- I - Permite inserir em um documento um hiperlink para uma apresentação do Power Point 2000.
- II - Através do Word 2000 é possível proteger um documento através de uma senha, impedindo, por exemplo, que usuários não autorizados abram o documento.
- III - O comando AutoAjuste do menu Tabela permite modificar a aparência da tabela, escolhendo-se um dos conjuntos predefinidos de formatação de tabela.

Está(ão) correta(s) a(s) afirmativa(s):

- (A) I, apenas.
- (B) II, apenas.
- (C) III, apenas.
- (D) I e II, apenas.
- (E) I, II e III.

36

A célula A1 de uma planilha do Excel 2000 contém o valor 1, a célula B1 o valor 2, a célula C1 o valor 3, a célula A2 a fórmula $=A1^B1*0,5*C1$ e a célula A3 a fórmula $=CONT.SE(A1:C1;">="&A2)$. Se a célula A4 contiver a fórmula $=SE(E(A2<MÉDIA(A1:C1);A3>A2);A2/A3;A3/A2)$, então o valor da célula A4 será:

- (A) 0,25
- (B) 0,33
- (C) 0,75
- (D) 1,33
- (E) 3,00

37

Sobre a Internet e o Internet Explorer 6.0, são feitas as seguintes afirmativas:

- I - a versão em inglês do Internet Explorer somente permite navegar em páginas escritas em inglês e português;
- II - o histórico do Internet Explorer armazena a lista de sites visitados anteriormente;
- III - HTML é um formato de arquivo de imagens gráficas que pode ser visualizado através do Internet Explorer.

Está(ão) correta(s) a(s) afirmativa(s):

- (A) I, apenas.
- (B) II, apenas.
- (C) III, apenas.
- (D) I e II, apenas.
- (E) I, II e III.

38

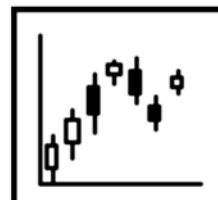
A respeito do Access 2000 são feitas as afirmativas abaixo.

- I - A linguagem SQL é utilizada para criar consultas às tabelas do Access.
- II - Permite estabelecer integridade referencial nos relacionamentos entre as tabelas.
- III - As tabelas podem servir como fonte de dados para os formulários, as consultas, por sua vez, somente podem ser utilizadas na construção de relatórios.

Está(ão) correta(s) a(s) afirmativa(s):

- (A) I, apenas.
- (B) II, apenas.
- (C) III, apenas.
- (D) I e II, apenas.
- (E) I, II e III.

39



No Excel 2000, a figura acima apresenta um gráfico do tipo:

- (A) ações.
- (B) cone.
- (C) dispersão.
- (D) radar.
- (E) superfície.

40

A figura abaixo apresenta uma visão parcial do Outlook 2000.



Quantas mensagens apresentam anexo e foram encaminhadas?

- (A) 0
- (B) 1
- (C) 2
- (D) 3
- (E) 4