

LÍNGUA PORTUGUESA

TEXTO – QUEM DEVE SER O DONO D’A VOZ DO BRASIL?

Elias Novelino, *Comunicação e Educação*, 1996

A **Voz do Brasil** deve calar? Hoje quem tem direito à **Voz do Brasil**, diariamente das sete às oito da noite, são ministros e presidente da República, na primeira meia hora; e deputados e senadores nos trinta minutos restantes.

O fim da obrigatoriedade desse programa está sendo solicitado por 138 emissoras de rádio do país, que realizam campanhas para colher assinaturas, a fim de que, através de um projeto-lei, o Congresso torne facultativa a transmissão d’**A Voz do Brasil**. Os empresários da radiodifusão consideram o programa uma herança da ditadura Vargas que impede, por exemplo, a divulgação de informações sobre o trânsito nas grandes capitais. Esse espaço que deixaria de pertencer ao Estado seria explorado comercialmente pelas empresas.

Há muito tempo a **Radiobrás** cede o horário para as transmissoras em casos especiais como enchentes, incêndios, congestionamentos e até jogos da seleção brasileira. Mas quem deve ser o dono d’**A Voz do Brasil**? O Executivo, o Legislativo ou os empresários de rádio?

Por ser a rádio uma concessão pública, acredito que pelo menos uma hora por dia o dono deveria ser o povo brasileiro. O horário d’**A Voz do Brasil** deveria ser totalmente reformulado. O conteúdo de uma nova programação poderia ser discutido pela sociedade. Por que não utilizar esse espaço para educação do povo brasileiro? Uma programação que esclareça os direitos e os deveres do cidadão.

01 - A pergunta do título:

- (A) não é respondida no conteúdo veiculado pelo texto;
- (B) é retórica, ou seja, não se espera qualquer resposta;
- (C) tem duas respostas afirmativas do autor do texto;
- (D) só tem uma resposta opinativa do autor do texto;
- (E) é só um pretexto para a composição do texto.

02 - Ao dizer que “Hoje quem tem direito à Voz do Brasil, diariamente, das sete às oito da noite, são ministros e presidente da República, na primeira meia hora, e deputados e senadores nos trinta minutos restantes”, o autor do texto afirma que:

- (A) só políticos escutam A Voz do Brasil;
- (B) o programa é da responsabilidade do Executivo e do Legislativo;
- (C) só há notícias da área política e social;
- (D) A Voz do Brasil tem caráter propagandístico;
- (E) Executivo e Legislativo dividem o tempo do programa.

03 - Ao utilizar “ministros e presidente da República” sem a anteposição dos artigos, o texto:

- (A) se refere aos atuais ministros e presidente da República;
- (B) se relaciona aos ministros e presidente do momento em que o texto foi escrito;
- (C) retira o caráter pessoal dos cargos;
- (D) se prende a uma significação de caráter específico de pessoas;
- (E) quer tirar autoridade dos personagens citados.

04 - Os empresários da radiodifusão se apóiam em argumentos de vários tipos para que **A Voz do Brasil** deixe de ser uma transmissão obrigatória; o item que apresenta um argumento (claro ou implícito) **NÃO** coerente com o texto é:

- (A) ser um programa marcado pelo autoritarismo;
- (B) poder ser substituído por informações de utilidade pública;
- (C) aumentar a rentabilidade das empresas de radiodifusão;
- (D) transferir a responsabilidade do programa para o povo brasileiro;
- (E) não agradar a grande parte dos ouvintes dos programas radiofônicos.

05 - “Esse espaço que deixaria de pertencer ao Estado seria explorado comercialmente pelas empresas.”; o uso do futuro do pretérito nessas frases indica um(a):

- (A) hipótese;
- (B) recomendação;
- (C) improbabilidade;
- (D) conselho;
- (E) advertência.

06 - A afirmação **INCORRETA**, entre as que estão abaixo, é:

- (A) as emissoras de rádio pressionam o Governo no sentido de tornar facultativa a transmissão d’**A Voz do Brasil**;
- (B) as emissoras se utilizam de seu poder de persuasão para que os cidadãos participem de campanhas contra a transmissão d’**A Voz do Brasil**;
- (C) a Radiobrás autoriza a não-transmissão d’**A Voz do Brasil** em casos de graves problemas políticos;
- (D) a não-transmissão d’**A Voz do Brasil** agradaria à imensa maioria das emissoras de rádio, em razão de seus interesses comerciais;
- (E) o programa **A Voz do Brasil** interessa a autoridades públicas do país, já que, através dele, dão a conhecer as suas obras.

07 - Na frase “Há muito tempo a **Radiobrás** cede o horário para as transmissoras em casos especiais como enchentes, incêndios, congestionamentos e até jogos da seleção brasileira.”, o emprego de **ATÉ**, no contexto, pode significar que:

- (A) os atos esportivos são acontecimentos importantes na história do país;
- (B) os jogos da seleção têm valor diferente dos casos anteriores;
- (C) o futebol é de maior valor que os acontecimentos anteriormente citados;

- (D) o futebol não é um caso especial, ao contrário dos demais;
- (E) os brasileiros têm o direito de assistir aos jogos da seleção brasileira.

08 - Ao afirmar que o dono d’**A Voz do Brasil** deveria ser o povo brasileiro, o autor do texto:

- (A) segue a mesma opinião predominante na era populista de Vargas;
- (B) contraria a opinião das autoridades e dos empresários de rádio;
- (C) apóia a opinião dos que participam das campanhas de assinaturas;
- (D) é a favor dos empresários contra as autoridades;
- (E) é a favor das autoridades contra os empresários.

09 - “Por ser a rádio uma concessão pública...”; este segmento do texto representa:

- (A) um argumento que apóia a tese do autor;
- (B) a tese do texto;
- (C) a conclusão do pensamento do autor;
- (D) o argumento que contraria a tese do texto;
- (E) a causa dos efeitos dados a seguir.

10 - A reformulação do programa **A Voz do Brasil** só **NÃO** inclui:

- (A) consciência de cidadania;
- (B) vigilância sanitária;
- (C) preocupação com bons exemplos;
- (D) aperfeiçoamento educativo;
- (E) incentivo a campanhas nacionalistas.

LÍNGUA INGLESA

**READ TEXT I AND ANSWER QUESTIONS
11 TO 16:**

**BRAZIL IMPORTS GENERIC AIDS DRUGS FROM INDIA
AND CHINA**

RIO DE JANEIRO, SEP 5 (IPS) – Brazil’s president, Luiz Inácio Lula da Silva, issued a decree Friday that authorises importation of generic medications – drugs identified by their main active ingredient, and usually much cheaper than their trademarked equivalents – even without the consent of the holders of the corresponding patents.

The 146 WTO member states agreed Aug. 30 that developing countries can import generic versions of
10 patented medications in order to tackle serious and epidemic diseases, like HIV/AIDS, tuberculosis and malaria.

That accord was achieved despite criticism from some nations of the developing world – notably Argentina and Philippines – that the negotiations were rushed as a means to allay fears of broad failure of the trade liberalisation talks at the WTO’s Fifth Ministerial Conference, to take place in the Mexican resort city of Cancun, Sep. 10-14.

20 But in India, Abhay Shukla, coordinator of the Mumbai-based People’s Health Movement, said, “The change in WTO rules to respond to public health emergencies ... will certainly help India’s pharmaceutical industry, which is strong on generic drugs and is a major player in the export trade”.

Non-governmental organisations (NGOs) specialising in humanitarian issues, like Oxfam International and

Doctors Without Borders, say the WTO’s generic drugs agreement still favours the big pharmaceutical transnationals based in industrialised countries. Its rules say that these medications can only be used in the countries authorised to import them, and only in the quantity stipulated.

(www.ipsnews.net)

11 - The writer of this text considers President Lula’s decree:

- (A) ineffective;
- (B) courageous;
- (C) considered;
- (D) insufficient;
- (E) degrading.

12 - Some countries have considered the WTO’s decision to be:

- (A) misleading;
- (B) impressive;
- (C) unbearable;
- (D) deceiving;
- (E) hasty.

13 - NGOs hold that the WTO measures:

- (A) have been gradually improved worldwide;
- (B) will be immediately and easily enforced;
- (C) should be soon adopted in all countries;
- (D) do not fully support generic medications;
- (E) won’t help holders of trademarked patents.

14 - In “in order to tackle serious...” (l. 10) the underlined word means:

- (A) decrease;
- (B) deal with;
- (C) support;
- (D) eliminate;

(E) bring about.

15 - despite in “despite criticism ...” (l. 13) indicates:

- (A) cause;
- (B) purpose;
- (C) contradiction;
- (D) restriction;
- (E) condition.

16 - Its in “Its rules say that ...” (l. 30/31) refers to:

- (A) WTO;
- (B) generic drugs;
- (C) Oxfam International;
- (D) Doctors Without Borders;
- (E) NGOs.

READ TEXT II AND ANSWER QUESTIONS

17 TO 20:

TEXT II

GETTING CREDIT FOR INVENTIONS

BY TERESA RIORDAN
FEBRUARY 2, 2004

Landmark decisions in two of the biggest continuing battles in the world of invention were made in January. Eolas v. Microsoft and Symbol Technologies v. Lemelson both evoke David versus Goliath, but only
⁰⁵ one ends like the biblical tale – at least for the moment. In one case, the giant is dealt a mighty blow; in the other, David dies a death of a thousand cuts. Both cases underscore a truth often obscured by a national mythology that celebrates the likes of Edison
¹⁰ and Bell as lone, brilliant inventors: assigning proper credit for the invention of any given technology can be a murky enterprise.

(www.nytimes.com/2004/02/02/technology/02patents.html)

17 - A “landmark decision” (l. 01) is a decision that is:

- (A) harsh;
- (B) sensible;
- (C) important;
- (D) strange;
- (E) transient.

18 - In “like the biblical tale” (l. 05) the underlined word is used as in:

- (A) I hate thrillers, science fiction stories, and the like;
- (B) You have to finish this, whether you like it or not;
- (C) He acts like a spoilt, fifteen-year-old teenager;
- (D) She bought several items, like books and erasers;
- (E) You can go to the library now, if you like.

19 - proper in “proper credit” (l. 10-11) means:

- (A) suitable;
- (B) private;
- (C) purposeful;
- (D) own;
- (E) proportional.

20 - The underlined expression in “at least for the moment” (l. 05-06) introduces an idea of:

- (A) time;
- (B) depth;
- (C) loss;
- (D) limit;
- (E) progression.

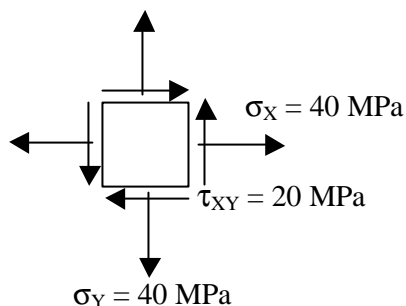


ENGENHARIA CIVIL

21 - Sobre as características do concreto, assinale a afirmativa correta:

- (A) quanto maior o fator água/cimento, maior a resistência à compressão do concreto e maior a sua durabilidade;
- (B) a cura do concreto é feita para acelerar o processo de evaporação da água do concreto;
- (C) o concreto é um material que resiste bem aos esforços de tração e aos esforços de compressão;
- (D) em um ensaio à compressão de um corpo de prova, o esmagamento do concreto acontece lentamente;
- (E) a dosagem estabelece o traço do concreto, definindo as quantidades de cimento, agregados, água e aditivos.

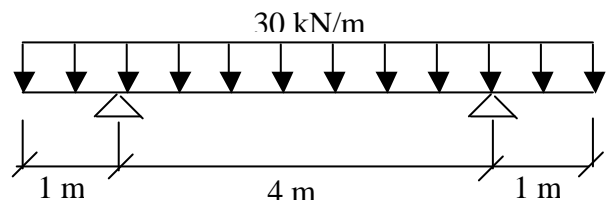
22 -



As tensões principais para o estado plano de tensões mostrado na figura são:

- (A) 40 MPa e 20 MPa
- (B) 50 MPa e 40 MPa
- (C) 60 MPa e 20 MPa
- (D) 80 MPa e 40 MPa
- (E) 100 MPa e 60 MPa

23 - A viga mostrada na figura está simplesmente apoiada e possui balanços em suas extremidades.



Os momentos fletores máximos positivo e negativo valem:

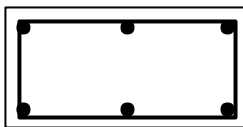
- (A) +60 kNm e -15 kNm
- (B) +60 kNm e -30 kNm
- (C) +45 kNm e -30 kNm
- (D) +45 kNm e -15 kNm
- (E) +30 kNm e -15 kNm

24 - Deseja-se fazer o dimensionamento de uma viga de concreto armado com seção transversal em T submetida à flexão simples.

Assinale o item que indica corretamente o modo como esta viga deve ser calculada no estado limite último:

- (A) como seção T se o momento fletor for positivo e a linha neutra passar pela mesa;
- (B) como seção retangular se o momento fletor for positivo e a linha neutra passar pela mesa;
- (C) como seção T se o momento fletor for negativo e a linha neutra passar pela nervura;
- (D) sempre como seção retangular independentemente do sinal do momento fletor e da posição da linha neutra;
- (E) sempre como seção T independentemente do sinal do momento fletor e da posição da linha neutra.

25 - A figura a seguir mostra a seção transversal de um pilar retangular (20cm x 40cm) de concreto armado com 6 barras de 16mm (seção de ferro = 12 cm²). Considere que a tensão de compressão no aço CA-50 seja igual a 420 MPa e que a resistência característica à compressão do concreto seja igual a 20 MPa.



A força normal máxima de compressão centrada em serviço a que este pilar pode resistir deve estar compreendida entre:

- (A) 200 kN e 390 kN
- (B) 400 kN e 790 kN
- (C) 800 kN e 1.190 kN
- (D) 1.200 kN e 1.590 kN
- (E) 1.600 kN e 1.990 kN

26 - Durante a cura da argamassa ocorre uma pequena redução de dimensões. Por este motivo, devem-se executar as duas últimas fiadas de tijolos comuns ou a última fiada de tijolo furado somente depois de um certo tempo, necessário para o assentamento da parede. A este procedimento dá-se o nome de:

- (A) cunhamento da parede;
- (B) cura dos tijolos;
- (C) amassamento da parede;
- (D) arremate dos tijolos;
- (E) amassamento dos tijolos.

27 - São métodos diretos de investigação de solos:

- (A) Poços, Sondagens a trado, Sísmico, Sondagens por percussão manual, Resistividade Elétrica;
- (B) Poços, Sondagem a trado, Sondagens por percussão manual, Sondagem de rotação com extração de testemunho, Sondagem de rotação sem extração de testemunho;
- (C) Poços, Sondagem a trado, Sísmico, Sondagem de rotação com extração de testemunho, Resistividade Elétrica;
- (D) Poços, Sondagem a trado, Resistividade Elétrica, Sondagens por percussão manual, Sondagem de rotação com extração de testemunho;
- (E) Poços, Sísmico, Sondagens por percussão manual, Sondagem de rotação com extração de testemunho, Resistividade Elétrica.

28 - "Executado em duas camadas, a primeira com argamassa de 1 x 4 de cimento e areia média na espessura

e a segunda com argamassa de 1 x 2 de cimento e areia fina, sobre essa camada de 8 a 10mm será polvilhado cimento puro e corante alisado com desempenadeira de aço polido, enquanto a argamassa estiver plástica. Também deverão ser previstas e marcadas juntas de 1,5m em cada sentido”.

O texto acima refere-se ao seguinte tipo de pavimentação de interiores:

- (A) cimento queimado;
- (B) granitina;
- (C) piso romano;
- (D) tacos de lei;
- (E) parque.

29 - Os aços são sempre caracterizados por siglas indicativas de suas principais propriedades e aplicações. Assinale a alternativa que, no Brasil, descreve corretamente as características de um aço para concreto armado CA50B:

- (A) tensão de escoamento de 50MPa, de dureza natural;
- (B) tensão de escoamento de 50kgf/cm², de dureza natural;
- (C) tensão de escoamento de 50MPa, encruado;
- (D) tensão de escoamento de 50kgf/cm², barra lisa;
- (E) tensão de escoamento de 50kgf/cm², encruado.

30 - Entre várias unidades de um mesmo conjunto com energia vinda da mesma fonte (transformador, subestação, etc.) há uma diversificação que representa economia.

O fator de diversidade é a razão entre a soma das demandas máximas dos componentes e a demanda máxima da carga, considerada como um todo.

A carga na entrada (quadro geral) de um conjunto residencial com 100 unidades, cada qual com demanda de 4.000 watts, foi medida e constatou-se que a demanda era de 200.000 watts. O fator de diversidade correto é:

- (A) 0,5
- (B) 0,2
- (C) 2,0
- (D) 10.000,0
- (E) 8.000.000,0

31 - Terzaghi propôs dois critérios para o projeto de filtros de proteção, baseados nas curvas granulométricas dos materiais. Esses critérios, ainda hoje empregados, após constantes verificações práticas são:

- (A) $D_{5\text{filtro}} > 2D_{5\text{solo}}$; $D_{5\text{filtro}} < 5D_{15\text{solo}}$;
- (B) $D_{15\text{filtro}} > 5D_{15\text{solo}}$; $D_{25\text{filtro}} < 5D_{75\text{solo}}$;
- (C) $D_{50\text{filtro}} > 2D_{25\text{solo}}$; $D_{50\text{filtro}} < 5D_{20\text{solo}}$;
- (D) $D_{15\text{filtro}} > 5D_{15\text{solo}}$; $D_{15\text{filtro}} < 5D_{85\text{solo}}$;
- (E) $D_{25\text{filtro}} > 5D_{25\text{solo}}$; $D_{25\text{filtro}} < 5D_{75\text{solo}}$.

32 - Observe as afirmativas a seguir:

I – A determinação do Limite de Liquidez pode ser feita através do aparelho de Casagrande;

II – O limite de plasticidade é definido como o teor de umidade na qual é possível moldar um cilindro de solo de 3mm de diâmetro e 10cm de comprimento sem fissurar;

III – O limite de contração é definido como o teor de umidade na qual um solo pára de se contrair, mesmo perdendo peso;

IV – Os valores dos limites de consistência dependem da capacidade de ligação das partículas pela água;

V – o índice de plasticidade é definido como sendo a soma dos limites de liquidez mais limite de plasticidade.

Assinale:

- (A) se apenas as afirmativas I, II, III estão corretas;
- (B) se apenas as afirmativas I, II, IV, V estão corretas;
- (C) se apenas as afirmativas I, II, III, IV estão corretas;
- (D) se apenas as afirmativas II, III, V estão corretas;
- (E) se todas as afirmativas estão corretas.

33 - A garantia de que uma estrutura ou qualquer peça da construção seja executada com fidelidade ao projeto e tenha a forma correta depende principalmente da exatidão e rigidez das fôrmas e do escoramento.

Marque a alternativa que completa corretamente a frase a seguir: “As gravatas devem ter dimensões proporcionais às alturas dos pilares para que possam resistir:

- (A) ao empuxo lateral do concreto fresco;
- (B) ao vento;
- (C) à possível flambagem;
- (D) à concretagem em etapas;
- (E) à segregação do agregado.

34 - O esforço admissível nas ligações em madeira deve ser o menor dos seguintes valores:

- I – 50% do limite de proporcionalidade;
- II – 20% do limite de resistência;
- III – aquele correspondente ao deslocamento relativo de 1,5mm entre peças ligadas.

Considerando-se o valor III como decisivo e os dois primeiros em igualdade de condições, a seqüência de ligações com capacidades crescentes de resistir a cargas é:

- (A) cola; parafuso; prego; conector;

- (B) parafuso; conector; prego; cola;
- (C) prego; conector; cola; parafuso;
- (D) conector; cola; parafuso; prego;
- (E) parafuso; prego; conector; cola.

35 - A Lei 8.666 é relativa especificamente a processos:

- (A) admissionais;
- (B) licitatórios;
- (C) de aprovação de projetos;
- (D) de execução de projetos;
- (E) de fiscalização de obras.

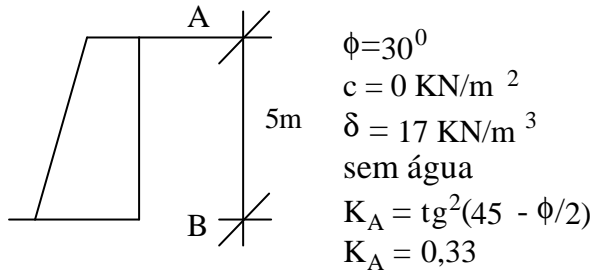
36 - Nos projetos de muros de arrimo devem ser verificadas todas as seguintes condições de estabilidade externa:

- (A) momento fletor; esforço cortante; torção; flambagem;
- (B) momento fletor; esforço cortante; tensões na fundação; ruptura generalizada;
- (C) tombamento; deslizamento; tensões na fundação; ruptura generalizada;
- (D) momento fletor; deslizamento; tensões na fundação; flambagem;
- (E) esforço cortante; torção; flambagem; ruptura generalizada.

37 - Ao efetuar um ensaio para a determinação do equivalente de areia (EA) em uma proveta de 10cm de diâmetro e 50cm de altura, o engenheiro observou uma altura total da amostra de 40cm antes da agitação, e uma altura de areia de 25cm após a agitação. O valor determinado do equivalente de areia percentual foi de:

- (A) 16,0
- (B) 1.500,00
- (C) 15,0
- (D) 62,50
- (E) 31,25

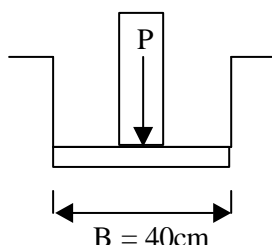
38 - No muro de arrimo abaixo, o ponto A está com pressão atmosférica.



O empuxo ativo, em KN/m é:

- (A) 16,25
- (B) 52,5
- (C) 105,0
- (D) 28,1
- (E) 70,25

39 - Na figura a seguir, a sapata tem base quadrada e lado $B = 0,4\text{m}$, a tensão de ruptura do solo é $\sigma_r = 1000\text{kN/m}^2$ e o fator de segurança é $FR = 2,0$.



A carga máxima de serviço P , em kN, atuante sobre a sapata é igual a:

- (A) 125,0
- (B) 80,0
- (C) 2000,0
- (D) 250,0
- (E) 160,0

40 - Entende-se por DBO (demanda bioquímica de oxigênio) a quantidade de oxigênio:

- (A) requerido pelas bactérias para estabilizar a matéria orgânica decomponível, sobre condições aeróbicas;
- (B) fornecido pelas bactérias para estabilizar a matéria orgânica decomponível, sobre condições aeróbicas;
- (C) requerido pela matéria orgânica para estabilizar as bactérias decomponíveis, sobre condições aeróbicas;
- (D) fornecido pela matéria orgânica para estabilizar as bactérias decomponíveis, sobre condições anaeróbicas;
- (E) requerido pelas bactérias para desestabilizar a matéria orgânica decomponível, sobre condições anaeróbicas.

LEGISLAÇÃO SERVIDOR PÚBLICO (RJU)

41 - São requisitos básicos para a investidura em cargo público:

- I – idade mínima de 18 anos.
- II – nacionalidade brasileira.
- III – o gozo dos direitos políticos.
- IV – aptidão física e mental.

Assinale:

- (A) se apenas as afirmativas I e II estão corretas;
- (B) se apenas as afirmativas III e IV estão corretas;
- (C) se apenas as afirmativas I, II e IV estão corretas;
- (D) se apenas as afirmativas II, III e IV estão corretas;
- (E) se todas as afirmativas estão corretas.

42 - Assinale o item que **NÃO** indica uma situação da qual decorra, necessariamente, a vacância do cargo público:

- (A) transferência;
- (B) aposentadoria;
- (C) readaptação;
- (D) posse em outro cargo;
- (E) promoção.

43 - Assinale o item que **NÃO** indica um dever do servidor:

- (A) ser leal às instituições a que servir;
- (B) proceder de forma desidiosa;
- (C) ser assíduo e pontual ao serviço;
- (D) tratar as pessoas de forma civilizada;
- (E) representar contra abuso de poder.

44 - Em relação às responsabilidades do servidor **NÃO** é correto afirmar que:

- (A) a responsabilidade penal abrange os crimes e contravenções imputados ao servidor nessa qualidade;

- (B) a responsabilidade civil-administrativa resulta de ato omissivo ou comissivo praticado no desempenho do cargo ou função;
- (C) a responsabilidade civil decorre exclusivamente de ato omissivo ou comissivo, doloso ou culposo, que resulte em prejuízo ao erário;
- (D) em caso de dano causado a terceiro, o servidor responderá perante a Fazenda Pública, em ação regressiva;
- (E) as sanções civis, penais e administrativas são independentes entre si.

45 - Assinale o item que indica corretamente o prazo de prescrição da ação disciplinar:

- (A) infrações puníveis com demissão – cinco anos;
- (B) advertência – noventa dias;
- (C) suspensão – um ano;
- (D) cassação de aposentadoria – dez anos;
- (E) destituição de cargo em comissão – cento e oitenta dias.

PROPRIEDADE INDUSTRIAL

ATENÇÃO: as questões **46** a **50** referem-se à Lei da Propriedade Industrial, Lei nº 9.279 de 14 de maio de 1996.

46 - Em relação ao estabelecido nas disposições preliminares, **NÃO** é correto afirmar que:

- (A) a lei regula direitos e obrigações relativos à propriedade industrial;
- (B) a repressão à concorrência desleal é uma forma de proteção de direito relativo à propriedade industrial;
- (C) os direitos de propriedade industrial são considerados bens móveis;
- (D) a concessão de patente de desenho industrial é uma forma de proteção de direito relativo à propriedade industrial;
- (E) as disposições dos tratados em vigor no Brasil são aplicáveis, em igualdade de condições, às pessoas físicas e jurídicas nacionais ou domiciliadas no país.

47 - Observe as afirmativas a seguir, acerca da registrabilidade das marcas:

I – marca de um produto é aquela usada para distingui-lo de outro idêntico, semelhante ou afim, de origem diversa.

II – marca de certificação é aquela usada para atestar a conformidade de um produto ou serviço com determinadas normas ou especificações técnicas, notadamente quanto à qualidade, natureza, material utilizado e metodologia empregada.

III – sinais ou expressões empregados unicamente como meio de propaganda são registráveis como marca.

IV – o INPI pode indeferir de ofício pedido de registro de marca que reproduza marca notoriamente conhecida.

Assinale:

- (A) se apenas as afirmativas I e II estão corretas;
- (B) se apenas as afirmativas I, II e III estão corretas;
- (C) se apenas as afirmativas I, II e IV estão corretas;
- (D) se apenas as afirmativas II, III e IV estão corretas;
- (E) se todas as afirmativas estão corretas.

48 - A ação para reparação de dano causado ao direito de propriedade industrial prescreve em:

- (A) seis meses;

- (B) um ano;
- (C) cinco anos;
- (D) dez anos;
- (E) vinte anos.

49 - Em relação a prazos, observe as afirmativas a seguir:

I – salvo expressa estipulação na própria Lei, o prazo para a prática do ato é de sessenta dias.

II – no cômputo dos prazos, exclui-se o dia do começo e inclui-se o do vencimento.

III – os prazos são contínuos, extinguindo-se automaticamente o direito de praticar o ato, após seu decurso, salvo se a parte provar que não o realizou por justa causa.

Assinale:

- (A) se apenas a afirmativa I está correta;
- (B) se apenas as afirmativas I e II estão corretas;
- (C) se apenas as afirmativas I e III estão corretas;
- (D) se apenas as afirmativas II e III estão corretas;
- (E) se todas as afirmativas estão corretas.

50 - Em relação aos recursos é correto afirmar que:

- (A) os interessados serão intimados para, no prazo de sessenta dias, oferecerem contra-razões ao recurso;
- (B) serão interpostos no prazo de trinta dias;
- (C) serão decididos, na esfera administrativa, pelo Conselho Administrativo do INPI;
- (D) serão recebidos apenas no efeito suspensivo;
- (E) a decisão do recurso é recorrível ao Presidente do INPI.