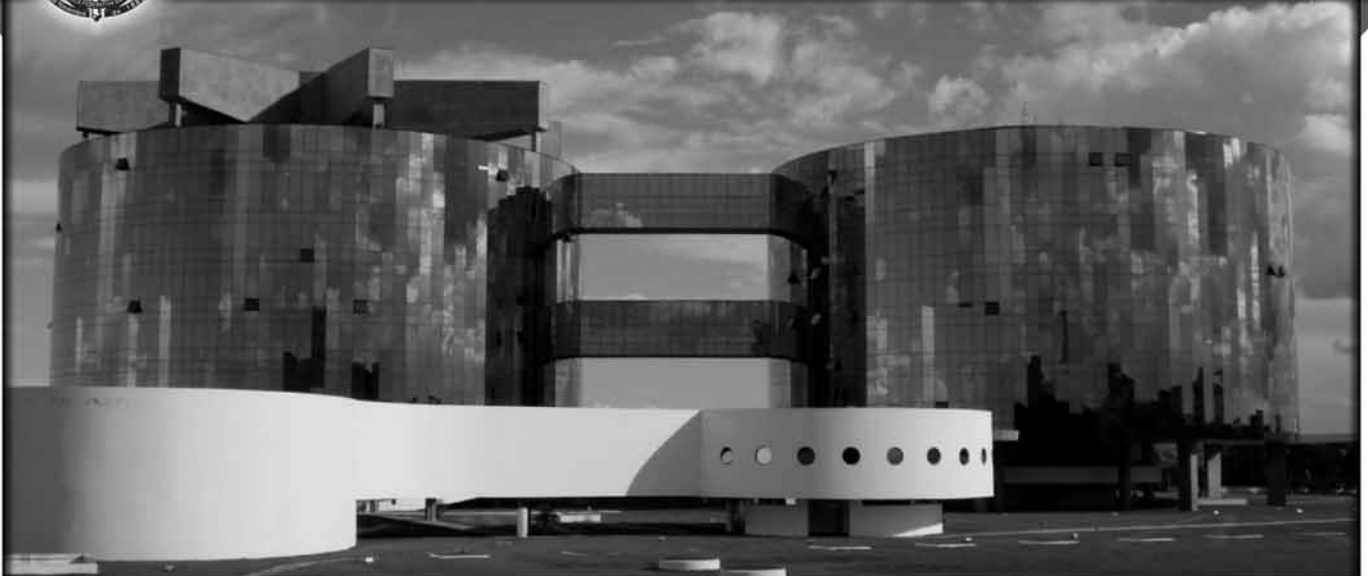




MINISTÉRIO PÚBLICO DA UNIÃO

CONCURSO PÚBLICO 2013



CARGO 2: TÉCNICO DO MPU – ÁREA DE ATIVIDADE: APOIO TÉCNICO-ADMINISTRATIVO  
ESPECIALIDADE: ADMINISTRAÇÃO

**LEIA COM ATENÇÃO AS INSTRUÇÕES ABAIXO.**

- 1 Ao receber este caderno de provas, confira inicialmente se os seus dados pessoais e os dados do cargo a que você concorre, transcritos acima, estão corretos e coincidem com o que está registrado na sua folha de respostas. Confira, também, o seu nome e os dados do cargo a que você concorre em cada página numerada do seu caderno de provas. Em seguida, verifique se ele contém a quantidade de itens indicada em sua folha de respostas, correspondentes às provas objetivas. Caso o caderno esteja incompleto, tenha qualquer defeito ou apresente discordância quanto aos seus dados pessoais ou aos dados do cargo a que você concorre, solicite ao fiscal de sala mais próximo que tome as providências cabíveis, pois não serão aceitas reclamações posteriores nesse sentido.
- 2 Quando autorizado pelo chefe de sala, no momento da identificação, escreva no espaço apropriado da sua folha de respostas, com a sua caligrafia usual, a seguinte frase:  
  
Conforme previsto em edital, o descumprimento dessa instrução implicará a anulação das suas provas e a sua eliminação do concurso.
- 3 Não se comunique com outros candidatos nem se levante sem autorização de fiscal de sala.
- 4 Na duração das provas, está incluído o tempo destinado à identificação — que será feita no decorrer das provas — e ao preenchimento da folha de respostas.
- 5 Ao terminar as provas, chame o fiscal de sala mais próximo, devolva-lhe a sua folha de respostas e deixe o local de provas.
- 6 A desobediência a qualquer uma das determinações constantes em edital, no presente caderno ou na folha de respostas poderá implicar a anulação das suas provas.

**CADERNO DE  
PROVAS OBJETIVAS**

**NÍVEL MÉDIO**

**OBSERVAÇÕES**

Não serão conhecidos recursos em desacordo com o estabelecido em edital. É permitida a reprodução deste material apenas para fins didáticos, desde que citada a fonte.

**INFORMAÇÕES ADICIONAIS**

0(XX) 61 3448-0100  
www.cespe.unb.br  
sac@cespe.unb.br

- De acordo com o comando a que cada um dos itens a seguir se refira, marque, na **folha de respostas**, para cada item: o campo designado com o código **C**, caso julgue o item **CERTO**; ou o campo designado com o código **E**, caso julgue o item **ERRADO**. A ausência de marcação ou a marcação de ambos os campos não serão apenadas, ou seja, não receberão pontuação negativa. Para as devidas marcações, use a **folha de respostas**, único documento válido para a correção das suas provas.
- Nos itens que avaliam **noções de informática**, a menos que seja explicitamente informado o contrário, considere que todos os programas mencionados estão em configuração-padrão, em português, e que não há restrições de proteção, de funcionamento e de uso em relação aos programas, arquivos, diretórios, recursos e equipamentos mencionados.

## CONHECIMENTOS BÁSICOS

1 O Conselho Nacional de Justiça (CNJ) é o melhor  
exemplo de que a reforma do Poder Judiciário não está  
estagnada. Dez anos atrás, época em que ainda se discutia a  
4 criação do conselho, ao qual cabia o epíteto “órgão de controle  
externo do Judiciário”, a existência de um órgão nesses  
moldes, para controlar a atuação do Poder Judiciário, gerava  
7 polêmica.

Atualmente, o CNJ não só se tornou realidade, como  
ainda é citado em outro contexto. O órgão goza hoje de alto  
10 conceito como ferramenta de planejamento. É verdade que  
subsistem controvérsias acerca dos limites de sua atuação, mas  
elas permanecem em segundo plano diante de medidas  
13 moralizadoras por ele determinadas, como o combate ao  
nepotismo e aos supersalários, além da aplicação de  
penalidades aos magistrados.

16 Antes, os quase cem tribunais do país funcionavam  
sem nenhuma coordenação, e pouco — às vezes, nada — se  
sabia sobre eles. Não havia certeza sequer a respeito do total de  
19 processos, juízes e recursos. A partir da elaboração de  
relatórios como o **Justiça em Números**, o CNJ pôde, por  
exemplo, criar metas para desatar os nós da justiça brasileira.  
22 Uma delas, de 2009, previa o julgamento de todos os processos  
distribuídos antes de 2006. Identificaram-se quase 4,5 milhões  
de casos; 90% deles já foram julgados.

Folha de S.Paulo, Editorial, 7/4/2013 (com adaptações).

Em relação às informações e estruturas linguísticas do texto acima,  
julgue os itens que se seguem.

- 1 Prejudica-se a correção gramatical do texto ao se substituir “Identificaram-se” (ℓ.23) por **Foram identificados**.
- 2 Prejudica-se a correção gramatical do texto ao se substituir a expressão “Dez anos atrás” (ℓ.3) por **Há dez anos**.
- 3 O vocábulo “epíteto” (ℓ.4) introduz uma expressão que qualifica e explica a função do CNJ.
- 4 No segundo parágrafo, o segmento “O órgão” (ℓ.9) retoma, por coesão, o termo antecedente “CNJ” (ℓ.8).
- 5 Subentende-se das informações do texto que a palavra “Antes” (ℓ.16) remete a período recente, quando o CNJ, já criado, ainda não gozava do prestígio que tem hoje.

1 Inalterado desde a redemocratização, o sistema  
político brasileiro está finalmente diante de uma oportunidade  
concreta de mudanças, principalmente em relação a aspectos  
4 que dão margem a uma série de deformações e estimulam a  
corrupção já a partir do período de campanha eleitoral. Se as  
restrições históricas às transformações não prevalecerem, a  
7 Câmara dos Deputados deverá dar início ao debate sobre uma  
série de inovações com chance de valerem já para as próximas  
eleições. Mais uma vez, questões importantes como o voto  
10 facultativo e o distrital ficarão de fora, o que faz que as  
atenções se concentrem em aspectos mais polêmicos, como o  
financiamento público de campanha, a partir da criação de um  
13 fundo proposto por meio de projeto de lei. Se a intenção é  
mesmo reduzir as margens para desvios de dinheiro, é  
importante que as pretensões, nesse e em outros pontos, sejam  
16 avaliadas com objetividade e sem prejulgamentos.

Zero Hora, 8/4/2013.

Julgue os itens a seguir, relativos às informações e estruturas linguísticas do texto acima.

- 6 Infere-se da leitura do texto que há a possibilidade de persistirem as restrições às transformações do sistema político brasileiro.
- 7 Em “se concentrem” (ℓ.11) e “Se a intenção” (ℓ.13), o vocábulo **se** desempenha a mesma função: introduzir oração condicional.
- 8 Estariam mantidas a correção gramatical e a coerência do texto se, feitos os devidos ajustes de maiúsculas e minúsculas, o trecho “Inalterado desde a redemocratização” (ℓ.1) fosse deslocado e inserido, entre vírgulas, imediatamente após “brasileiro” (ℓ.2).
- 9 Mantém-se a correção gramatical do texto ao se substituir o trecho “a uma série” (ℓ.4) por **à uma série**, dado o caráter facultativo do emprego do sinal indicativo de crase nesse caso.
- 10 Na linha 6, o emprego do sinal indicativo de crase em “às transformações” justifica-se porque o termo “restrições” exige complemento regido pela preposição **a** e a palavra “transformações” está precedida de artigo definido feminino no plural.

1 Dependará da adesão dos demais ministros o êxito de  
um apelo feito pelo presidente do Supremo Tribunal Federal  
(STF), para que seja extinta a prática de esconder os nomes de  
4 investigados em inquéritos criminais na mais alta corte do país.  
Ele defende que o STF deve livrar-se do costume de manter  
identidades em segredo, ou estará contrariando todos os  
7 esforços em busca de maior transparência. Enfatiza o ministro  
que o bom senso recomenda a mudança, mesmo que alguns  
dos integrantes do Supremo defendam a manutenção do  
10 procedimento adotado em 2010.

É ultrapassado o entendimento de que, ao não  
identificar os investigados, o STF estaria protegendo pessoas  
13 que, no desfecho dos processos, poderiam vir a ser absolvidas  
ou ter seus casos arquivados. Por essa norma, os investigados  
são identificados apenas pelas iniciais, como se o STF  
16 estivesse, de alguma forma, resguardando acusados de algum  
delito. Assegura o presidente que a presunção de inocência não  
justifica o que define como “opacidade que prevalece no  
19 âmbito dos processos criminais no Supremo”.

Reverter essa restrição significa, segundo a  
argumentação do ministro, ser transparente não só para a  
22 justiça, mas também para toda a sociedade.

Zero Hora, 8/4/2013.

Com base na leitura do texto acima, julgue os itens a seguir.

- 11 No trecho “Enfatiza o ministro que o bom senso recomenda a mudança” (ℓ.7-8), mantêm-se a informação original e a correção gramatical do período ao se substituir “que o” por **cujo**.
- 12 A substituição de “vir a ser” (ℓ.13) por **virem a serem** prejudicaria a correção gramatical do período.
- 13 No trecho “justifica o que define” (ℓ.18), o pronome “o” poderia ser corretamente substituído por **aquilo**.
- 14 Na linha 1, a expressão “o êxito” exerce função sintática de complemento direto da forma verbal “Dependerá”.
- 15 Seria mantida a correção gramatical do texto, caso a forma verbal “manter” (ℓ.5) fosse flexionada no plural — **manterem**.

Acerca das características gerais dos diversos tipos de comunicação oficial, julgue os itens seguintes.


- 16 Nas comunicações oficiais dirigidas a ministros de tribunais superiores, deve-se empregar o vocativo **Senhor Ministro**.
- 17 Comunicações oficiais emitidas pelo chefe do Poder Judiciário e pelo chefe do Poder Legislativo devem conter, ao final, no espaço reservado à identificação do signatário, o nome e o cargo da autoridade que as expede.
- 18 A exposição de motivos consiste na principal forma de comunicação entre os ministros de Estado e o presidente da República.
- 19 Comunicações oficiais, utilizadas para a comunicação entre órgãos do serviço público ou entre órgãos do serviço público e o público em geral, podem ser emitidas tanto pela administração pública quanto pelos cidadãos.
- 20 Para atender à exigência de uniformidade, um dos atributos da redação oficial, os expedientes oficiais de qualquer tipo devem ser estruturados conforme o padrão oficial de diagramação.

No que se refere à ética no serviço público, julgue os itens que se seguem.

- 21 Considere a seguinte situação hipotética.  
O chefe de determinada repartição pediu a um subordinado, que estava de saída para comprar um lanche em estabelecimento localizado no próprio órgão, que fosse até o supermercado mais próximo comprar fraldas. Para agradar o chefe, o subordinado prontamente atendeu a solicitação.  
Nessa situação, o chefe não cometeu falta ética, pois o subordinado já estava de saída para satisfazer um interesse pessoal.
- 22 O servidor que se valer do cargo que ocupa para lograr proveito pessoal indevido responderá por ato de improbidade administrativa que importa enriquecimento ilícito.
- 23 Ao colher, em seu local de trabalho, assinaturas em um abaixo-assinado para pleitear a substituição do coordenador de sua repartição, o servidor público não agirá de maneira antiética, já que o direito de livre expressão lhe é garantido por lei.
- 24 O servidor que, já tendo sido advertido por diversas vezes por condutas antiéticas no trabalho, incorra em insubordinação grave em serviço poderá ser suspenso ou demitido.
- 25 Cometerá crime de improbidade administrativa que importa em enriquecimento ilícito a servidora pública que induzir o Estado a adquirir, por preço superior ao de mercado, cartucho de impressora de empresa pertencente a seu familiar.
- 26 Cometerá ato de improbidade administrativa que atenta contra os princípios da administração pública o servidor público que revelar a seus familiares, durante um jantar em família, os detalhes de processo que tramite em segredo de justiça contra seu chefe e do qual tenha tomado conhecimento em razão de suas atribuições.



Considerando a situação mostrada na figura acima, que reproduz parte de uma janela do MPU no Internet Explorer, julgue os itens seguintes.

- 27 O complemento MSXML, exibido como alerta na página acima, indica a existência de vírus, não devendo, portanto, ser executado.
- 28 O navegador Internet Explorer não pode ser executado no sistema operacional Linux, visto ter sido criado exclusivamente para ser executado no ambiente Windows.
- 29 Os textos, mas não as imagens publicadas do sítio em questão, podem ser inseridos no editor de texto do ambiente LibreOffice.
- 30 Ao se clicar a opção  Favoritos, é possível adicionar a página do MPU à lista de endereços favoritos.

A respeito de segurança, organização e gerenciamento de informações, arquivos, pastas e programas, julgue os itens que se seguem.

- 31 O *firewall* atua interceptando conexões não autorizadas e(ou) nocivas em uma rede, impedindo, assim, que elas se propaguem.
- 32 Replicar documento em *pendrive* consiste em procedimento de backup.

Relativamente ao MPU, julgue os itens a seguir.

- 33 Embora os Ministérios Públicos (MPs) junto aos tribunais de contas sejam órgãos autônomos e independentes do MPU e dos MPs dos estados, aplicam-se aos seus membros os mesmos direitos, vedações e forma de investidura.
- 34 A CF autoriza o MPU a exercer a representação judicial da Fundação Nacional do Índio em casos excepcionais e relacionados à defesa dos direitos das populações indígenas.
- 35 O procurador-geral de justiça do Distrito Federal (DF) poderá ser destituído antes do término do seu mandato, mediante representação do governador do DF e deliberação da maioria absoluta da Câmara Legislativa do DF.
- 36 O procurador-geral da República, nomeado pelo presidente da República entre integrantes do MPU com mais de trinta e cinco anos de idade, após a aprovação de seu nome pela maioria absoluta dos membros do Senado Federal, exercerá a chefia do MPU.

Acerca dos direitos, das garantias e das prerrogativas dos membros do MPU, julgue os próximos itens. Nesse sentido, considere que a sigla CF, doravante, sempre que empregada, refere-se à Constituição Federal de 1988.

- 37 Aos membros do MP é garantida constitucionalmente a vitaliciedade após dois anos de exercício no cargo, ressalvada a perda do cargo por sentença judicial transitada em julgado.
- 38 Uma das garantias estabelecidas pela CF aos membros do MP é a inamovibilidade absoluta.
- 39 Procurador da República que tenha ingressado na carreira após a promulgação da CF poderá exercer o cargo de secretário estadual de segurança pública, desde que esteja em disponibilidade.

Em relação ao Conselho Nacional do Ministério Público (CNMP), julgue os itens subsequentes.

- 40 Compete ao CNMP apreciar, de ofício ou mediante provocação, a legalidade dos atos funcionais e administrativos praticados por membros do MPU e dos MPs dos estados, podendo revê-los, fixando prazo para a adoção das providências necessárias à sua correção, ou, se for o caso, desconstituí-los.
- 41 Comporão o CNMP, além de membros do MPU e dos MPs dos estados, da magistratura e da advocacia, dois cidadãos de notável saber jurídico e reputação ilibada, um indicado pela Câmara dos Deputados e o outro, pelo Senado Federal.

No tocante às garantias institucionais do MP, julgue o item abaixo.

- 42 Em função da autonomia financeira e administrativa assegurada ao MP pela CF, o aumento do valor dos subsídios dos membros do órgão pode ser realizado por meio de ato normativo do procurador-geral da República.

RASCUNHO

Nos termos da Lei n.º 8.666/1993, “É dispensável a realização de nova licitação quando não aparecerem interessados em licitação anterior e esta não puder ser repetida sem prejuízo para a administração”. Considerando apenas os aspectos desse mandamento atinentes à lógica e que ele seja cumprido se, e somente se, a proposição nele contida, — proposição P — for verdadeira, julgue os itens seguintes.

- 43** O gestor que dispensar a realização de nova licitação pelo simples fato de não ter aparecido interessado em licitação anterior descumprirá a referida lei.
- 44** A negação da proposição “A licitação anterior não pode ser repetida sem prejuízo para a administração” está corretamente expressa por “A licitação anterior somente poderá ser repetida com prejuízo para a administração”.
- 45** A negação da proposição “Não apareceram interessados na licitação anterior e ela não pode ser repetida sem prejuízo para a administração” está corretamente expressa por “Apareceram interessados na licitação anterior ou ela pode ser repetida sem prejuízo para a administração”.
- 46** A proposição P é equivalente a “Se não apareceram interessados em licitação anterior e esta não puder ser repetida sem prejuízo para a administração, então é dispensável a realização de nova licitação”.
- 47** Supondo-se que a proposição P e as proposições “A licitação anterior não pode ser repetida sem prejuízo para a administração” e “É dispensável a realização de nova licitação” sejam verdadeiras, é correto concluir que também será verdadeira a proposição “Não apareceram interessados em licitação anterior”.

Em razão da limitação de recursos humanos, a direção de determinada unidade do MPU determinou ser prioridade analisar os processos em que se investiguem crimes contra a administração pública que envolvam autoridades influentes ou desvio de altos valores. A partir dessas informações, considerando P = conjunto dos processos em análise na unidade, A = processos de P que envolvem autoridades influentes, B = processos de P que envolvem desvio de altos valores,  $C_p(X)$  = processos de P que não estão no conjunto X, e supondo que, dos processos de P,  $\frac{2}{3}$  são de A e  $\frac{3}{5}$

são de B, julgue os itens a seguir.

- 48** Selecionando-se ao acaso um processo em trâmite na unidade em questão, a probabilidade de que ele não envolva autoridade influente será superior a 30%.
- 49** O conjunto  $C_p(A) \cup C_p(B)$  corresponde aos processos da unidade que não são prioritários para análise.
- 50** A quantidade de processos com prioridade de análise por envolverem, simultaneamente, autoridades influentes e desvios de altos valores é inferior à de processos que não são prioritários para análise.

## CONHECIMENTOS ESPECÍFICOS

No que se refere à CF, julgue o item a seguir.

- 51 Todas as normas presentes na CF, independentemente de seu conteúdo, possuem supremacia em relação à lei ordinária, por serem formalmente constitucionais.

A respeito dos direitos e garantias fundamentais e da aplicabilidade das normas constitucionais, julgue o item subsequente.

- 52 É possível a concessão de mandado de segurança coletivo impetrado por partido político com representação no Congresso Nacional, para proteger direito líquido e certo não amparado por *habeas corpus* ou *habeas data*, quando o responsável pelo abuso de poder for ministro de Estado.

Julgue os próximos itens, com base no que dispõe a CF acerca da administração pública e da União.

- 53 É vedada a realização de novo concurso público para o mesmo cargo ou emprego público durante o período de validade de concurso anteriormente realizado.
- 54 Compete exclusivamente à União preservar as florestas, a fauna e a flora.

Acerca do Poder Judiciário e das funções essenciais à justiça, julgue os itens a seguir.

- 55 Caso um militar de determinado estado pratique homicídio contra vítima civil, a justiça militar estadual não é competente para processar e julgar esse militar.
- 56 Compete à Advocacia-Geral da União representar, judicial e extrajudicialmente, a União, o que inclui, por exemplo, a representação judicial do Conselho da Justiça Federal.
- 57 A defensoria pública é instituição essencial à função jurisdicional do Estado, incumbindo-lhe a orientação jurídica e a defesa, em todos os graus, dos necessitados que comprovarem insuficiência de recursos. A seus integrantes é assegurada a garantia da inamovibilidade e vedado o exercício da advocacia fora das atribuições institucionais.

Com base no disposto na CF, julgue o item abaixo, relativo aos direitos e deveres individuais e coletivos.

- 58 A extradição de brasileiro, expressamente vedada em caso de brasileiro nato, é admitida em caso de brasileiro naturalizado que tenha cometido crime comum antes da naturalização ou cujo envolvimento em tráfico ilícito de entorpecentes ou drogas afins tenha sido comprovado, ainda que após a naturalização.

No que concerne ao MP, julgue o item subsequente.

- 59 Cabe ao presidente da República a nomeação do procurador-geral da República, cujo mandato será de dois anos, permitida uma recondução. Apenas mediante autorização de dois terços dos membros do Senado Federal, poderá ser o procurador-geral destituído do cargo.

Julgue os itens seguintes, a respeito da organização político-administrativa do Estado brasileiro.

- 60 Entre os bens da União incluem-se as ilhas fluviais e lacustres nas zonas limítrofes com outros países, as praias marítimas, as ilhas oceânicas e as costeiras, excluídas dessas últimas as que estiverem no domínio dos estados-membros.
- 61 Na CF, são enumeradas as competências legislativas da União, dos estados e do DF, sendo reservadas aos municípios as competências de caráter residual.

Julgue o item a seguir, relativo aos servidores públicos.

- 62 A CF, ao indicar o rol de agentes públicos remunerados por subsídio, veda que a remuneração de servidores organizados em carreira seja fixada por meio dessa espécie remuneratória.

Considerando as disposições constitucionais sobre o Poder Judiciário, julgue os itens subsecutivos.

- 63 A regra segundo a qual os juízes não podem, antes de decorridos três anos do afastamento do cargo, exercer a advocacia no juízo ou no tribunal do qual tenham se afastado aplica-se tanto ao afastamento por aposentadoria quanto ao por exoneração.
- 64 A regra do quinto constitucional aplica-se ao Superior Tribunal de Justiça, ao Tribunal Superior do Trabalho, aos tribunais regionais federais, aos tribunais dos estados e do DF e territórios e aos tribunais regionais do trabalho.

Com relação às normas constitucionais programáticas, julgue o item abaixo.

- 65 As normas programáticas, por sua natureza, não geram para os jurisdicionados o direito de exigir comportamentos comissivos, mas lhes facultam de demandar dos órgãos estatais que se abstenham de atos que infrinjam as diretrizes nelas traçadas.

A respeito da organização da administração pública, julgue os itens a seguir.

- 66 A transferência pelo poder público, por meio de contrato ou ato administrativo unilateral, apenas da execução de determinado serviço público a pessoa jurídica de direito privado corresponde à descentralização por serviços, também denominada descentralização técnica.
- 67 Para exercer a disciplina e o controle administrativo sobre os atos e contratos relativos à prestação de serviço público específico, a União pode criar, mediante lei federal, uma agência reguladora, pessoa jurídica de direito público cujos dirigentes exercem mandatos fixos, somente podendo perdê-los em caso de renúncia, condenação transitada em julgado ou processo administrativo disciplinar, entre outras hipóteses fixadas na lei instituidora da entidade.

Acerca do ato administrativo, julgue os itens seguintes.

- 68 Dada a imperatividade, atributo do ato administrativo, devem-se presumir verdadeiros os fatos declarados em certidão solicitada por servidor do MPU e emitida por técnico do órgão.
- 69 O ato de nomeação de cinquenta candidatos habilitados em concurso público classifica-se, quanto a seus destinatários, como ato administrativo individual ou concreto.
- 70 A redistribuição, de ofício, de servidor público promovida como punição por algum ato por ele praticado caracteriza vício quanto ao motivo, um dos requisitos do ato administrativo.

A respeito dos agentes públicos, julgue os próximos itens.

- 71 Admite-se a realização, pela administração pública, de processo seletivo simplificado para contratar profissionais por tempo determinado para atender a necessidade temporária de excepcional interesse público.
- 72 Os ministros de Estado são considerados agentes políticos, dado que integram os mais altos escalões do poder público.
- 73 É permitida a acumulação remunerada de cargo de professor de universidade pública estadual com o de procurador da República, ainda que não haja compatibilidade de horários.

No que se refere aos poderes administrativos, julgue os itens a seguir.

- 74 Verifica-se a existência de hierarquia administrativa entre as entidades da administração indireta e os entes federativos que as instituíram ou autorizaram a sua criação.
- 75 Considere que determinado técnico do MPU tenha cometido infração disciplinar e que seu chefe imediato tenha dela tomado conhecimento no dia seguinte ao da prática do ato. Nesse caso, deve o chefe do servidor promover a apuração imediata da irregularidade, mediante sindicância ou processo administrativo disciplinar.
- 76 É denominado regulamento executivo o decreto editado pelo chefe do Poder Executivo federal para regulamentar leis.

Acerca de licitação, julgue os itens seguintes.

- 77 Concurso é a modalidade de licitação para a escolha de trabalho técnico, científico ou artístico, mediante a instituição de prêmios ou remuneração aos vencedores, conforme critérios constantes de edital publicado na imprensa oficial, com antecedência mínima de quarenta dias.
- 78 É dispensável a licitação para a aquisição, com recursos concedidos pelo Conselho Nacional de Desenvolvimento Científico e Tecnológico, de bens destinados exclusivamente à pesquisa científica e tecnológica.

Em relação ao controle e à responsabilização da administração, julgue os itens subsecutivos.

- 79 O direito de petição constitui instrumento de controle administrativo da administração pública.
- 80 Considere que veículo oficial conduzido por servidor público, motorista de determinada autoridade pública, tenha colidido contra o veículo de um particular. Nesse caso, tendo o servidor atuado de forma culposa e provados a conduta comissiva, o nexó de causalidade e o resultado, deverá o Estado, de acordo com a teoria do risco administrativo, responder civil e objetivamente pelo dano causado ao particular.

Julgue os itens a seguir, relativos a administração.

- 81 Segundo a concepção burocrática de administração pública, o modo mais seguro de evitar o nepotismo e a corrupção no serviço público é por meio do controle rígido dos processos e procedimentos.
- 82 A reforma administrativa iniciada pelo Departamento Administrativo do Serviço Público (DASP) instituiu o Estado moderno no Brasil, com vistas ao combate ao patrimonialismo e à burocracia estatal.
- 83 As grandes reformas administrativas do Estado brasileiro, ocorridas após 1930, foram do tipo patrimonialista, burocrática e gerencial.
- 84 Propostas pela teoria clássica da administração, a abordagem normativa e a prescritiva fundamentam-se em princípios gerais de administração, como o da visão sistêmica das organizações, formulados a partir de experimentos científicos acerca de aspectos formais e informais da organização.

A respeito das organizações, julgue os itens que se seguem.

- 85 O controle consiste em ferramenta administrativa para a reunião e a coordenação dos recursos humanos, financeiros, físicos, de informação e outros necessários ao atendimento dos objetivos organizacionais estabelecidos.
- 86 A amplitude de controle em uma organização deve ser reduzida nos casos em que o trabalho seja rotineiro, os subordinados, altamente treinados, o administrador, altamente capacitado, os cargos, similares e as medidas de desempenho, comparáveis.
- 87 Tradicionalmente, o processo de criação da cultura organizacional ocorre de três maneiras: os fundadores contratam e mantêm empregados que pensem e sintam as coisas da mesma forma que eles; ou doutrinam e socializam esses empregados de acordo com sua forma de pensar e de sentir; ou, então, estimulam os empregados a se identificar com eles e a internalizar seus valores, convicções e premissas.
- 88 Em uma empresa em que a cultura organizacional é difundida e os valores e as crenças são pontos de referência claros e compartilhados pelos colaboradores, estabelece-se um acordo tácito que evoca o lema “um por todos, todos por um”.

Julgue os próximos itens, que versam sobre processo de gestão de pessoas.

- 89 O modelo de gestão estratégica com base em competências é considerado uma prática cuja finalidade é melhorar o desempenho global da organização por meio do incremento do desempenho individual dos empregados.
- 90 As grandes correntes teóricas sobre gestão de pessoas podem ser agrupadas em quatro categorias principais: modelo articulado de gestão de pessoas como departamento pessoal, como gestão do comportamento humano, como gestão estratégica e como gestão por competência e vantagem competitiva.

No que se refere à gestão da qualidade e a modelos de excelência gerencial, julgue os itens a seguir. Para tanto, considere que a sigla PDCA, sempre que mencionada, significa *plan, do, check, act*.

- 91 Apesar de ter sido desenvolvido especificamente para aplicação na administração da qualidade, o ciclo PDCA passou a ser utilizado em diversas áreas do conhecimento, tornando-se ferramenta fundamental para a compreensão do processo administrativo.
- 92 O *just in case* e o *just in time* são ferramentas administrativas utilizadas, em regra, para a consecução do mesmo objetivo: o aprimoramento da gestão de insumos nas organizações.
- 93 Entre os fundamentos do modelo de excelência gerencial inclui-se a compreensão das relações de interdependência entre os diversos componentes da organização, sendo o ciclo PDCA utilizado como ferramenta de auxílio para o aprimoramento contínuo desse modelo.
- 94 O método de gestão da qualidade proposto por Deming caracteriza-se pela ênfase na administração por objetivos, promovida por meio de *slogans* que fomentam o zero-defeito e de quotas numéricas para o incremento de produtividade.

Em relação à gestão de processos, julgue os itens que se seguem.

- 95 A reengenharia de processos consiste em uma análise crítica realizada para eliminar atividades que não agreguem valor à organização, o que possibilita a adaptação dos processos à nova realidade pretendida.
- 96 O mapeamento de um processo tem por finalidade propiciar a transição de uma visão estática para um modelo dinâmico que possibilite melhor compreensão do processo.

Em relação ao regime jurídico dos servidores públicos federais, julgue os itens subsequentes.

- 97 Aplica-se a penalidade disciplinar de demissão a servidor público por abandono de cargo, caracterizado pela ausência intencional do servidor ao serviço por mais de trinta dias consecutivos ou por sessenta dias não consecutivos, em um período de um ano.
- 98 A posse do servidor público nomeado, que pode ocorrer mediante procuração específica, deve acontecer no prazo de trinta dias contados da publicação do ato de provimento, sendo, ainda, conferidos ao servidor mais trinta dias para entrar em exercício no cargo.
- 99 Para efeito apenas de aposentadoria, sem repercussão financeira, deve-se contar em favor do servidor o tempo de serviço em atividade privada, desde que esta seja vinculada à previdência social.

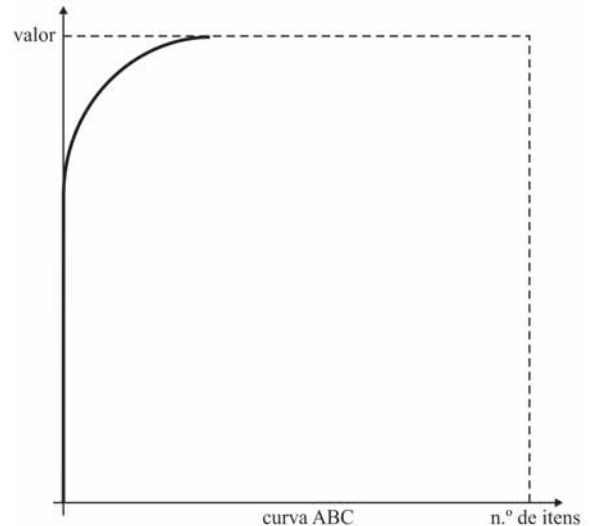
No que concerne aos atos administrativos, julgue o item abaixo.

- 100 Validade e eficácia são qualidades do ato administrativo cuja existência seja necessariamente pressuposta no plano fático.

Julgue os itens de 101 a 105, relativos a arquivologia.

- 101 Correspondência oficial em cujo envelope haja indicação de particular não deve ser aberta, mesmo que trate de assunto específico das atividades da instituição destinatária.
- 102 A significação orgânica entre os documentos é característica fundamental dos arquivos, de modo que um documento destacado de seu conjunto pode perder valor.
- 103 Compete ao Arquivo Nacional definir as normas gerais e estabelecer as diretrizes para o Sistema Nacional de Arquivos bem como promover o inter-relacionamento de arquivos públicos e privados.

- 104 O acondicionamento de fotografia em arquivo deve ser realizado em fôlder confeccionado em papel de pH neutro, método diferente do utilizado para a guarda de negativos, que devem ser acondicionados em envelopes confeccionados em papel de pH básico ou polietileno.
- 105 O método de laminação é o que mais se aproxima do método ideal de restauração de documentos, dado que eleva a resistência do papel sem perda da legibilidade e flexibilidade, tornando-o imune à ação de fungos e pragas.



Marco Aurílio P. Dias. *In: Administração de materiais: uma abordagem logística*. São Paulo: Ed. Atlas, 2010, p. 77 (com adaptações).

Com base no gráfico acima, que ilustra a curva ABC do almoxarifado de determinada empresa, julgue os próximos itens.

- 106 Na figura, a curva ABC representa uma situação em que não há nenhuma concentração.
- 107 Infere-se corretamente do gráfico que o valor financeiro unitário dos itens de classe A é pelo menos dez vezes superior ao valor unitário dos itens de classe C.
- 108 A ordenação correta dos itens na abscissa do gráfico em questão, da esquerda para a direita, é a seguinte: itens da classe C, seguidos dos itens da classe B e, finalmente, os itens da classe A.

Julgue os itens seguintes, acerca das medidas que devem ser adotadas pela administração pública federal nos processos de aquisição de bens e serviços, de inventário e controle de bens patrimoniais.

- 109 Na descrição do objeto da licitação, é obrigatória a previsão das quantidades de materiais e serviços a serem fornecidas.
- 110 O inventário é o único instrumento disponível à administração pública para o controle de bens patrimoniais.
- 111 No inventário analítico, o bem móvel que tiver valor de aquisição ou custo de produção desconhecido poderá ser avaliado tomando-se como referência o valor de outro, semelhante ou sucedâneo, no mesmo estado de conservação e a preço de mercado.
- 112 Para a aquisição de bens e serviços comuns, quando permitida a participação de consórcio de empresas, deverão estar explicitadas, nos editais de pregões eletrônicos, as condições de liderança da empresa-líder e a definição de índices contábeis das empresas consorciadas.



	semana										total
	1	2	3	4	5	6	7	8	9	10	
necessidade	30	2	0	8	42	0	5	12	30	3	132
compra	30	2	0	8	42	0	5	12	30	3	132
saldo	0	0	0	0	0	0	0	0	0	0	

Considerando a tabela acima, que ilustra o perfil de reposição de determinado item de consumo, julgue os itens que se seguem.

- 113 Se o item em questão for matéria-prima, a inspeção deverá ocorrer na fábrica do fornecedor, e não no ato da recepção da mercadoria.
- 114 Sendo o item em questão matéria-prima e supondo-se que, nas semanas 1 e 2, o valor unitário de aquisição do item tenha sido de R\$ 2.000,00 e, na semana 4, de R\$ 2.200,00, então o valor do estoque desse item na semana 4, antes do processamento do material, terá sido de R\$ 17.600,00.
- 115 A metodologia utilizada para a reposição do item em questão é o sistema de revisões periódicas.
- 116 O método de reposição utilizado é ideal para itens de alto valor de compra, de consumo excessivamente variável e de fácil reposição.

Julgue os itens subsequentes, relativos à administração de materiais.

- 117 O topo das pilhas de mercadorias deve ficar a, aproximadamente, vinte centímetros do teto do armazém ou almoxarifado, para se otimizar a utilização dos espaços.
- 118 Na organização de compras, é imprescindível conhecer os registros de compras, preços, estoques, consumo e fornecedores.
- 119 O arranjo físico ou leiaute refere-se à melhor disposição de equipamentos, pessoas e materiais para o processo produtivo.
- 120 O custo do transporte rodoviário realizado por caminhões, por unidade de apresentação de determinado produto, é influenciado pelos lotes de compra, bem como pela capacidade de carga e pelo número de eixos do veículo.

RASCUNHO

